

EN English Introduction

Thank you for purchasing a NL100 Compressor Nebulizer. With proper care and use, your nebulizer will provide you with many years of reliable treatment. This unit operates on standard AC power. Treatments are delivered quickly, safely and conveniently making this unit ideal for all ages in health care facilities like hospitals and home care. We encourage you to thoroughly read this guidebook to learn about the features of your nebulizer. Your compressor nebulizer should be used under the supervision of a licensed physician and/or a respiratory therapist. Together with your physician and/or respiratory therapist, you can feel comfortable and confident knowing that you are obtaining the most effective inhalation treatment for your respiratory condition.

NOTE: Your nebulizer is intended for use in treatment of asthma, COPD and other respiratory ailments in which an aerosolized medication is required during therapy. Please consult with your physician and/or pharmacist to determine if your prescription medication is approved for use with this nebulizer. For type, dose, and regime of medication follow the instructions of your doctor or respiratory therapist.

This device fulfils the provision of the EC directive 93/42/EEC (Medical Device Directive) and the European Standard EN 13544-1:2007+A1:2009 Respiratory therapy equipment- Part 1: Nebulizing systems and their components.

Please read this manual carefully before use and be sure to keep this manual.

Cautions

Please use general safety precautions when operating your nebulizer. This unit should be used only for its intended purpose as described in this guidebook and with medications only under the supervision and instruction of your physician. Do not use the device in anesthetic or ventilator breathing circuits.

Product cautions

READ THE FOLLOWING BEFORE USING

- To avoid electrical shock keep unit away from water.
- Do not handle the unit of power cord with wet hands.
- Do not immerse the unit in liquid.
- Do not use while bathing.
- Do not reach for a unit that has fallen into water immediately unplug the unit.
- If any abnormality occurs, discontinue to use until the unit has been examined and repaired.
- The unit should not be used where flammable gas, oxygen or aerosol spray products are being used.
- Keep the air vents open. Do not place the unit on a soft surface where the openings can be blocked.
- If the medication cup is empty, do not attempt to operate the unit.
- If any abnormality occurs, discontinue to use until the unit has been examined and repaired.
- The unit should not be left unattended while plugged in.
- Do not tilt or shake the unit when in operation.
- Disconnect the unit from the electrical outlet before cleaning, filling and after each use.
- Do not use attachments unless recommended by the manufacturer.
- Do not disassemble or attempt to repair the unit.
- Do not use the device in anesthetic or ventilator breathing circuits.

Operating cautions
These adult supervision is highly recommended when the unit is used by children or invalids.
Keep your eyes away from the output of medication mist.
The maximum capacity of the medication cup is 6 ml and should not be overfilled.
Do not use this unit while operating a vehicle.
If any discomfort or abnormality occurs, stop using the unit immediately.
Do not use the device if the air tube is bent.
Flammable anesthetic medication for use with this device.
Do not service or maintain device while in use.
Do not use the tubing and/or AC adaptor/power cord for any other purpose than those specified, as they can cause risk of strangulation.
Electromagnetic interference: Avoid strong electrical or electromagnetic fields in the direct vicinity of the device (e.g mobile telephones, microwave ovens) or less than 1,5 km from AM, FM or TV broadcast antennas. These may lead to temporary impairment of function.
This device should not be used adjacent to or stacked with other equipment.

Please do not use any other cables or accessories not approved by the manufacturer in this manual to avoid negative influence on electromagnetic compatibility.
Storage cautions
Do not store the unit in direct sunlight, high temperature or humidity.
Keep the unit out of reach of small children.
Always keep the unit unplugged while not in use

Cleaning cautions

Check air filter, nebulizer, mouthpiece and any other optional component before each use. Dirty or worn parts should be replaced.
Do not immerse the unit in water. It may damage the unit.
Disconnect the unit from the electrical outlet before cleaning.
Clean all necessary parts after each use as instructed in this guidebook.
Always dispose of any remaining medication in the medication cup after each use. Use fresh medication each time you use the device.
Do not store the air tube with moisture or medication remaining in the air tube. This could result in infection as a result of bacteria.

MEDICAL DISCLAIMER:
This manual and product are not meant to be a substitute for advice provided by your doctor or other medical professionals.
Don't use the information contained herein or this product for diagnosing or treating a health problem or prescribing any medication. If you have or suspect that you have a medical problem, promptly consult your doctor.
Durable periods are as follows, provided the product is used to nebulize 2ml of medication 2 times a day for 12 minutes each time at room temperature (25°C).

Duration period may vary depending on usage environment.
Main unit 5 years
Air Filter 60 days
Nebulizer Kit 1 year
Adult and child masks 1 year
Air Tube, Mouthpiece 1 year

Product specifications

Power	AC 230V/50Hz or AC 220V/60Hz or AC 110V/60Hz
Power Consumption	≤ 150 VA
Compressor Pressure Range	≤ 67 dBa (1 meter away from Nebulizer)
Operating Pressure Range	≤ 23 psi (159 kPa)
Operating Flow Range	≤ 10.5 psi (72.4 kPa)
Operating Temperature Range	10°C to 40°C (50°F to 104°F)
Operating Humidity Range	10% to 90% RH
Operating Atmospheric Pressure Range	700-1060 hPa
Storage Temperature Range	-20°C to 60°C (-4°F to 140°F)
Storage Humidity Range	10% to 90% RH
Storage Atmospheric Pressure Range	700-1060 hPa
Dimensions (L x W x H)	135 x 135 x 100 mm (5.31 x 5.31 x 3.94 inches)
Weight	0.649 kg (without accessories)
Medication Capacity	6 ml (cc)
Particle Size (MMAD)	≤ 3.8 μm
Average Nebulization Rate	≤ 0.20 ml/min
Standard Accessories	1 Nebulizer Kit, Air Tube, Mouthpiece, Filters (5pcs), Adult and child masks

Subject to technical modification without prior notice.
Performance may vary with drugs used as suspensions or high viscosity.
See drug supplier's data sheet for further details.

A Product identification

1. Nebulizer Kit	2. Nozzle	3. Angled Mouthpiece	4. Air Filter
5. Child Mask	6. Adult Mask	7. Air Tube	8. Air Output
9. Air Filter Slot	10. Air Intake	11. Power Cord	12. Power Switch

Follow the cleaning instructions in this guidebook under "Cleaning technique" prior to using your nebulizer for the first time or after it has been stored for an extended period of time.

REMEMBER: Always unplug the compressor and make sure the power-switch is turned to the "OFF" position before cleaning, assembling and before or after each use.

- Place the compressor on a flat, stable surface within reach.
- Gently twist and pull straight up on the lid of the nebulizer kit to separate into two parts (medication cup and cover).
- The stem inside the medication cup inserts into the tube of the nozzle.
- Add the prescribed amount of medication to the medication cup.

5. Assemble the nebulizer kit by carefully twisting the medication cup and cover together. Make sure that the two parts fit securely.

WARNING: The symbol on this product means that it's an electronic product and following the European directive 2012/19/EU the electronic products have to be disposed on your local recycling centre for safe treatment.

C Operating your nebulizer

The nebulizer kit is operable at up to a 45° angle. If the angle is greater than 45°, no aerosol will be generated.

- Attach one end of the air tube connector to the air output.
- Carefully attach the opposite end of the air tubing connector to the stem at the base of the nebulizer kit.
- Attach the angled mouthpiece or mask to the top of the nebulizer kit.
- The capacity of the medication cup is 6 ml.

NOTE: A 30-minute interval is recommended after each use. The compressor will automatically shut off if it becomes overheated. If / when this happens, immediately:

- Press the power-switch to the "OFF" position.
- Unplug the power cord from the outlet.
- Allow the motor to cool for 30 minutes.

Before restarting the unit, make sure that the air vents are not obstructed.

Operating your nebulizer

After every use:
1. Unplug the unit from the power source.
2. Allow the unit to completely cool.
3. Carefully detach the air tubing from the nebulizer and pour out any remaining medication.
4. Follow the cleaning procedures provided in this guidebook.

D Cleaning procedures

Rinsing technique (performed after each treatment or before first use).
1. Make sure that the power-switch has been turned to the "OFF" position and the unit has been disconnected from the power source.
2. Disconnect the air tube from the nebulizer device.
3. Gently twist and pull up the cover of the nebulizer kit to open and separate.
4. Rinse the nebulizer kit and components with tap water <40°C (104°F).
5. Dry with clean towels or completely air dry.
6. Reassemble the nebulizer kit.
NOTE: For the first time cleaning or after the unit has been stored for an extended period of time, thoroughly clean all components, except the air tube.

Cleaning the compressor

Wipe the compressor daily using a soft cloth.

NOTE: Any other form of cleaning or cleaning agents may damage the finish of the unit.

E Changing the air filter

It is important to change the air filter approximately when the air filter turns gray. It is recommended to change air filter every 2 months.
1. Remove the air filter cover by gently pressing down and pulling backwards.
2. Discard the gray filter.
3. Replace with a new, clean air filter.
4. Securely re-attach the air filter cover to the unit.

NOTE: Air filters cannot be cleaned or washed. Only NL100 air filters can be used. Do not substitute alternate material such as cotton. Do not operate without an air filter.

Troubleshooting

If any abnormality occurs during use, please check and correct the following:

- Unit does not operate when power switch is pressed: Check the AC connection to the outlet.
- No misting or low rate of misting:
 - Check that there is medication in the nebulizer cup.
 - Check the main unit if there is any physical damage.
 - Check the position of the nozzle in the nebulizer.
 - Make sure that air tube and other components are properly attached.
 - Check the air filter and replace if necessary.

Protection against electric shock:

- Class II equipment.

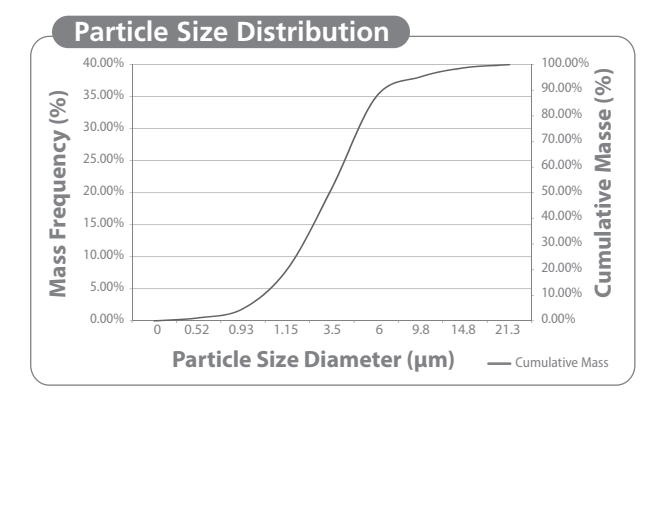
Type B-FI applied parts:

- Mouthpiece and mask.

Protection against harmful ingress of water and particulate matter:

- IP21

Degree of safety in the presence of flammable anesthetics or oxygen:
-No AP/APG (not suitable for use in the presence of flammable anesthetics or oxygen).

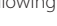


Electromagnetic Compatibility Information

1. This device needs to be installed and put into service in accordance with the information provided in the user manual.

2. **WARNING:** Portable RF communications equipment (including peripherals such as antenna cables and external antennas) should be used no closer than 30 cm (12 inches) to any part of the NL100, including cables specified by the manufacturer. Otherwise, degradation of the performance of this device could result.

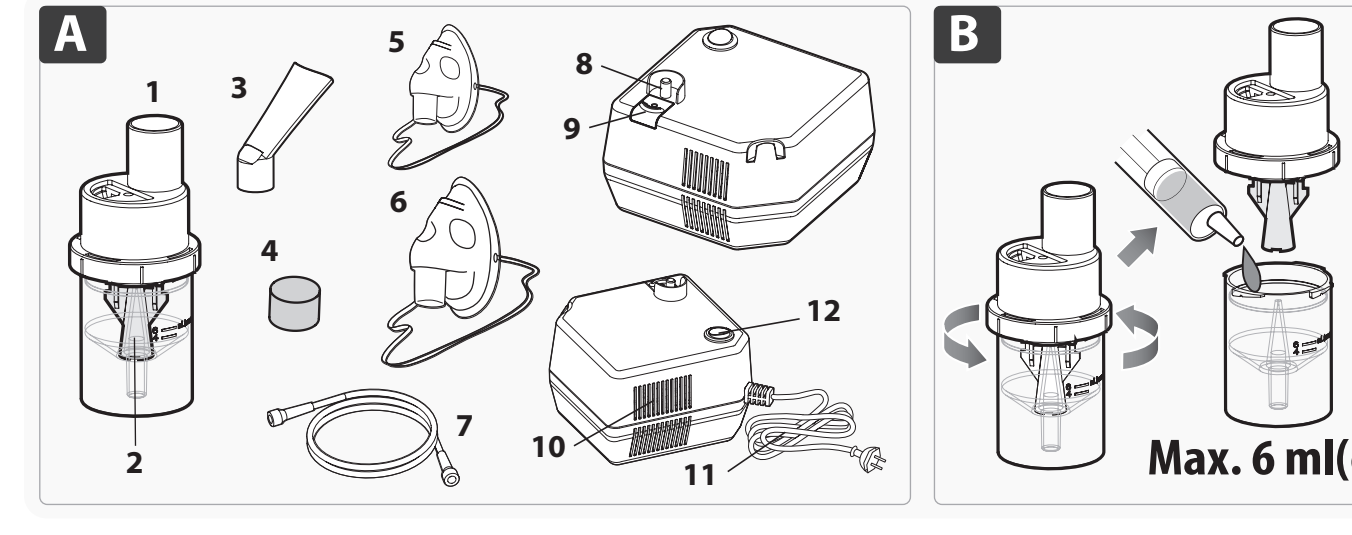
If higher IMMUNITY TEST LEVELS than those specified in Table 9 are used, the minimum separation distance may be lowered. Lower minimum separation distances shall be calculated using the equation specified in 8.10.

	The NL100 is intended for use in the electromagnetic environment specified below. The customer or the user of the NL100 should assure that it is used in such an environment.	
Immunity test	Compliance level	Electromagnetic environment- guidance
Conducted RF (3000-4-6 MHz)	3 Vrms, 0.15 MHz < 80 MHz 6 Vrms in ISM and amateur radio bands between 0.15 MHz and 80 MHz 80% AM at 1 kHz 80% AM at 1 kHz	Portable and mobile RF communications equipment should be used no closer to any part of the NL100 including cables, than the recommended separation distance calculated from the equation applicable to the frequency of the transmitter in the following table: Where P is the maximum output power rating of the transmitter in watts (W) according to the transmitter manufacturer and d is the recommended separation distance in metres (m). Interference may occur in the vicinity of equipment marked with the following symbol: 
Radiated RF (800-4+3 MHz)	10 Vm 80 MHz < 2.7 GHz 80% AM at 1 kHz	10 Vm 80 MHz < 2.7 GHz 80% AM at 1 kHz

NOTE1: At 80 MHz and 800 MHz, the higher frequency range applies.
NOTE2: These guidelines do not apply to situations where electromagnetic propagation is affected by absorption and reflection from structures, objects and people.

More information on EMC compliance of the device can be obtained from Rossmax website: www.rossmax.com.

Name	Model No	Material	Disinfecting Method: Boiling Or Applicable; X Not applicable
Nebulizer bottle set (N2 Bottle + Mouthpiece)	NB_AC_029_00	PP	X
Nebulizer bottle (N2)	NB_AC_030_00	PP	X
Mouthpiece	NB_AC_031_00	PP	X
Adult Mask	NB_AC_038_00	PVC	X
Child Mask	NB_AC_039_00	PVC	X
Air Tube (1.5M)	NB_AC_005_00	PVC	X
Air Filters (015x10mm) x 5pcs	NB_AC_006_00	PU	X
Accessories (Optional)			
Power	AC 230V/50Hz or AC 220V/60Hz or AC 110V/60Hz		
Power Consumption	≤ 150 VA		
Compressor Pressure Range	≤ 67 dBa (1 meter away from Nebulizer)		
Operating Pressure Range	≤ 23 psi (159 kPa)		
Operating Flow Range	≤ 10.5 psi (72.4 kPa)		
Operating Temperature Range	10°C to 40°C (50°F to 104°F)		
Operating Humidity Range	10% to 90% RH		
Operating Atmospheric Pressure Range	700-1060 hPa		
Storage Temperature Range	-20°C to 60°C (-4°F to 140°F)		
Storage Humidity Range	10% to 90% RH		
Storage Atmospheric Pressure Range	700-1060 hPa		
Dimensions (L x W x H)	135 x 135 x 100 mm (5.31 x 5.31 x 3.94 inches)		
Weight	0.649 kg (without accessories)		
Medication Capacity	6 ml (cc)		
Particle Size (MMAD)	≤ 3.8 μm		
Average Nebulization Rate	≤ 0.20 ml/min		
Standard Accessories	1 Nebulizer Kit, Air Tube, Mouthpiece, Filters (5pcs), Adult and child masks		



E Español Introducción

Gracias por comprar el nebulizador de compresor NL100. Con el cuidado y uso adecuado, su nebulizador le proporcionará tratamientos fiables por muchos años. La unidad funciona con corriente alterna estándar. Los tratamientos pueden ser realizados de manera rápida, segura y de manera conveniente haciendo de esta unidad un elemento válido para todas las edades y prácticamente en cualquier entorno tanto doméstico como hospitalario. Recomendamos que lea este manual de usuario atentamente para llegar a conocer las características de su nebulizador. Su nebulizador de compresor deberá utilizarse bajo la supervisión de un médico y/o terapeuta respiratorio licenciado. Junto con su médico o su terapeuta respiratorio, podrá sentirse confortable y confiante sabiendo que está obteniendo los tratamientos de inhalación más efectivos para su enfermedad respiratoria.

NOTA: Su nebulizador se ha concebido para su uso en el tratamiento de asma, EPOC, u otras enfermedades respiratorias, en las cuales se requiere una medicación aerosolizada durante la terapia. Por favor consulte a su médico y/o farmacéutico para determinar si su medicación recetada está autorizada para el uso con este nebulizador. Con respecto al tipo, a la dosis y al régimen de la medicación, observe las instrucciones de su médico o terapeuta respiratorio.

NOTA: Este aparato satisface las exigencias de la Directiva 93/42/CEE (Directiva de Productos Sanitarios) de la CE y la Norma Europea EN 13544-1:2007+A1:2009 Equipos de terapia respiratoria - Parte 1: Sistemas de nebulización y sus componentes.

Por favor, lea este manual cuidadosamente antes del uso. Por favor, fíjese en guardar este manual.

Precauciones

Por favor, tome las precauciones de seguridad generales al estar operando su nebulizador. Esta unidad sólo deberá usarse para el fin descrito en este manual de usuario y con medicamentos bajo la supervisión e instrucción de su médico. No use este dispositivo en circuitos de anestesia o respiración.

Precauciones referentes al producto

- Para prevenir choques eléctricos: mantenga la unidad alejada de agua.
- No maneje la unidad o el cable de alimentación con las manos mojadas.
- No sumerja la unidad en líquido.
- No la use al estar tomando un baño.
- No trate de agarrar una unidad que ha caído al agua. Desenchufe la unidad inmediatamente.
- Agregue la cantidad de la medicación recetada a la taza de la medicación.
- Vueva a ensamblar el dispositivo nebulizador enroscando la taza de la medicación y la taza cuidadosamente. Asegúrese de que las dos partes estén firmemente ensambladas.

ADVERTENCIA: Este símbolo en el producto significa que se trata de un producto electrónico y, en conformidad con la Directiva Europea 2012/19/EU, los productos electrónicos deberán desecharse en su centro de reciclaje local para un tratamiento seguro.

Opción de su nebulizador
El dispositivo nebulizador funciona hasta un ángulo de 45°. Si el ángulo supera los 45°, no se generará aerosol.

1. Conecte un extremo del conector de tubo de aire en la salida de aire.
2. Con precaución, conecte el extremo opuesto de conector de tubo de aire en el vástago del dispositivo nebulizador.

3. Encaje la boquilla acodada o alguna máscara opcional en la parte superior del dispositivo nebulizador.
La capacidad de la taza de la medicación es de 6 ml.

NOTA: Después de cada uso se recomienda un período de reposo de 30 minutos. El compresor se apagará automáticamente si se calienta excesivamente. Si este sucede, inmediatamente:
1. Ponga el interruptor en la posición de APAGADO.
2. Desenchufe el cable de alimentación de la toma de corriente.
3. Permita que el motor se enfíe por 30 minutos.
Antes de volver a encender la unidad, asegúrese de que los orificios de ventilación no estén obstruidos.

Operación de su nebulizador

Después de cada uso:
1. Desenchufe la unidad de la fuente de alimentación.
2. Permita que la unidad se enfíe completamente.
3. Con precaución, desensaje el tubo de aire del dispositivo nebulizador y tire la medicación sobrante.

4. Siga las instrucciones de limpieza proporcionadas en este manual de usuario.
Medidas de mantenimiento de la limpieza
No utilice el tubo y/o el adaptador a la corriente / cable eléctrico para ningún otro uso que aquellos para los especificados ya que pueden presentar un riesgo de entangulamiento.
Interferencia electromagnética: Evite los campos eléctricos o electromagnéticos fuertes en las inmediaciones del dispositivo (por ejemplo, teléfonos móviles, hornos microondas) o a menos de 1,5 km de antenas de transmisión de AM, FM o TV. Estos pueden conducir a un deterioro temporal de la función.
Este equipo no debe usarse junto o apilados a otros equipos.
No utilice otros cables o accesorios que no cuenten con la aprobación del fabricante en este manual para evitar el efecto negativo en la compatibilidad electromagnética.

Precauciones de almacenaje

No guarde la unidad en un lugar expuesto directamente al sol, a altas temperaturas o humedad.
Mantenga la unidad fuera del alcance de niños pequeños.
Siempre mantenga la unidad desconectada de la red eléctrica mientras que no la este usando.

Precauciones de limpieza

Examine el filtro de aire, el dispositivo nebulizador, la boquilla y cualquier otra pieza opcional antes de cada uso. Las piezas que estén sucias o desgastadas deberán sustituirse.

No sumerja la unidad en agua. La unidad podrá quedar dañada.
Desconecte la unidad de la toma de corriente eléctrica antes de la limpieza.
Limpie todas las piezas necesarias después de cada uso del modo descrito en este manual de usuario.

Elimine siempre cualquier resto de medicación después de cada uso. Use un paño húmedo para limpiar cada vez que utilice, o cuando no se demora.
No limpie el tubo de aire con humedad o restos de medicación ya que esto podría ocasionar infecciones bacterianas.

DESCARGO DE RESPONSABILIDAD MÉDICO:

Este manual o el producto se han concebido para sustituir cualquier consejo proporcionado por parte de su doctor u otro profesional médico. No use la información presentada aquí o este producto para el diagnóstico o el tratamiento de un problema de salud, o para tratar cualquier medicación. Si sospecha tener algún problema médico, consulte a un médico sin demora. La única útil de este dispositivo es como sigue, asumiendo que el producto se utiliza para nebulizar 2 ml. de medicación unas 2 veces al día durante 12 minutos cada vez a una temperatura ambiente de 25 °C.

La vida del equipo suministrado puede variar dependiendo de las condiciones ambientales de uso.
Precauciones de uso:
- Unidad central 5 años
- Dispositivo nebulizador 1 año
- Tubo de aire, Boquilla acodada 60 días
- Filtro de aire 1 año
- Máscara de adulto y niño 1 año

Examine el filtro de aire y sustitúyalo en caso necesario.
Protección contra choques eléctricos:
- Equipo de clase II

Piezas aplicadas de tipo BF:

- Boquilla y máscara.

Protección contra la penetración nociva de agua:

- IP21

Grado de seguridad en la presencia de anestésicos inflamables u oxígeno:

- No AP/APG (no adecuado para el uso en la presencia de anestésicos inflamables u oxígeno)

DE Deutsch

Einführung

Vielen Dank, dass Sie den Vernebler NL100 mit Kompressor erworben haben. Bei sorgfältiger Verwendung und Pflege wird Ihnen Ihr Vernebler viele Jahre lang zuverlässige Dienste leisten. Dieses Gerät arbeitet mit normaler Wechselspannung. Die Behandlung ist schnell, sicher und bequem und ideal für jedes Alter. Das Gerät kann zuhause, wie auch im Spital angewendet werden. Wir empfehlen Ihnen, diese Anleitung gründlich durchzulesen, damit Sie die Funktionen Ihres Verneblers kennen lernen. Der Kompressor für Ihren Vernebler sollte unter Aufsicht eines zugelassenen Arztes bzw. eines Spezialisten für Atemwegbehandlungen betrieben werden. Mit Unterstützung Ihres Arztes bzw. Ihres Therapeuten für Atemwegserkrankungen können Sie sicher sein, dass Sie die effektivste Inhalationsbehandlung für Ihre Atemwegserkrankungen erhalten.

HINWEIS: Ihr Vernebler ist zur Behandlung von Asthma, COPD und anderen Erkrankungen der Atemwege vorgesehen, bei denen während der Therapie ein Medikament in Aerosolform benötigt wird. Bitte sprechen Sie mit Ihrem Arzt bzw. Ihrem Apotheker, ob die Ihnen verschriebenen Medikamente für den Einsatz mit dem Vernebler zugelassen sind. Richten Sie sich in Bezug auf Art, Dosis und Medikation nach den Anweisungen Ihres Arztes bzw. Therapeuten für Atemwege.

Dieses Gerät erfüllt die Vorschriften der EU-Richtlinie 93/42/EWG (Medizinprodukte-Richtlinie) sowie die Anforderungen der Europäischen Norm EN 13544-1:2007+A1:2009, Geräte zur Atemwegtherapie – Teil 1: Verneblersysteme und ihre Teile.

Bitte lesen Sie die Bedienungsanleitung sorgfältig durch, bevor Sie das Gerät verwenden, und heben Sie diese auf.

Vorsicht

Bitte beachten Sie bei Bedienung Ihres Verneblers die allgemeinen Sicherheitsvorschriften. Dieses Gerät soll nur für den bestimmungsgemässen Zweck entsprechend der Beschreibung in dieser Anleitung verwendet werden und nur mit Medikamenten unter Aufsicht und nach Anweisung Ihres Arztes. Das Gerät darf nicht in Verbindung mit Anästhesie Masken oder Beatmungsschläuchen verwendet werden.

Vorsichtsmassnahmen für das Produkt

Die folgenden Informationen vor Gebrauch lesen!
- Vermeidung elektrischer Schläge: Halten Sie das Gerät von Wasser fern.
- Fassen Sie das Gerät oder das Netztkabel nicht mit nassen Händen an.
- Benutzen Sie das Gerät nicht in Flüssigkeit.

- Waschen Sie das Gerät nicht während des Badens an.
- Wenden Sie nicht nach einem Gerät, das in Wasser gefallen ist, ziehen Sie sofort den Netzstecker.
- Verwenden Sie das Gerät nicht, wenn es beschädigte Teile besitzt (das gilt auch für Netzstecker), wenn es in Wasser eingetaucht oder fallen gelassen wurde. Senden Sie das Gerät unverzüglich zur Prüfung und Reparatur ein.
- Das Gerät darf nicht in Gegenwart entflammbarer Gase, in Gegenwart von Sauerstoff- oder Aerosolprodukten verwendet werden.

- Halten Sie die Luftschlitze geöffnet. Stellen Sie das Gerät nicht auf eine weiche Oberfläche, wo die Öffnungen verdeckt werden können.
- Betreiben Sie das Gerät nicht, wenn die Medikamentenschale leer ist.
- Verwenden Sie das Gerät bei anormalem Verhalten erst wieder, wenn das Gerät geprüft und repariert wurde.
- Lassen Sie das Gerät nicht unbeaufsichtigt in angeschlossenen Zustand.
- Kippen oder schütten Sie das Gerät während des Betriebes nicht um.

- Trennen Sie das Gerät vor Reinigung, Nachfüllen und nach jeder Verwendung von der Steckdose.

- Verwenden Sie nur die vom Hersteller empfohlenen Anbaugeräte.
- Das Gerät darf nicht auseinander gebaut oder selbst repariert werden.
- Prüfen Sie vor dem erneuten Einschalten des Geräts, ob die Luftschlitze frei sind.

- Halten Sie Ihre Augen vom Medikamentennebel fern.
- Die maximale Fassungsvermögen der Medikamentenschale beträgt 6 ml, die Medikamentenschale sollte nicht überfüllt werden.

- Verwenden Sie dieses Gerät nicht, während Sie ein Fahrzeug führen.
- Bei anormalem Verhalten oder Unwohlsein schalten Sie das Gerät sofort aus.
- Verwenden Sie das Gerät nicht, wenn der Luftschlauch gebogen ist.

- Pentamidine ist kein zugelassenes Medikament zur Verwendung von diesem Gerät.
- Verwenden Sie den Schlauch und / oder das Netzteil / Netztkabel nur bei den beschriebenen Einsatzweck, da sonst die Gefahr der Sturzbelastung besteht.
- Führen Sie weder Service noch Pflege des Gerätes während des Gebrauchs durch.

- Elektromagnetische Störungen: Vermeiden Sie starke elektrische oder elektromagnetische Felder in unmittelbarer Nähe des Geräts (z. B. Mobiltelefone, Mikrowellenöfen) oder weniger als 1,5 km von AM-, FM- oder TV-Sendeanennen entfernt. Diese können zu vorübergehenden Funktionsstörungen führen.

- Dieses Gerät darf nicht neben oder auf anderen Geräten verwendet werden.
- Bitte verwenden Sie keine anderen Kabel oder Zubehörteile, die nicht vom Hersteller in diesem Handbuch zugelassen sind, sonst negative Auswirkungen auf die elektromagnetische Verträglichkeit zu vermeiden.

Hinweise zur Lagerung
Das Gerät ist für die Lagerung in direktem Sonnenlicht, bei hohen Temperaturen oder Luftfeuchtigkeit.
Dieses Gerät gehört nicht in Kinderhände.
Trennen Sie das Gerät immer vom Netz, wenn es nicht verwendet wird.
Reinigungshinweise
- Überprüfen Sie Luftfilter, Vernebler, Mundstück und alle anderen (optionalen) Teile vor jedem Gebrauch. Schmutzige oder abgenutzte Teile sollten ausgetauscht werden.
- Waschen Sie das Gerät nicht in Wasser. Dies kann das Gerät schädigen.
- Trennen Sie das Gerät vor der Reinigung von der Steckdose.
- Reinigen Sie alle erforderlichen Teile nach jeder Verwendung entsprechend der Anweisung in dieser Anleitung.
- Übrig gebliebene Medikamente im Inhalatbehälter nach jedem Gebrauch entsorgen. Verwenden Sie jedes Mal frische Medikamente.
Fehlerbehebung
Falls während der Verwendung Störungen auftreten, prüfen und korrigieren Sie Folgendes:
1. Das Gerät arbeitet nicht, obwohl der Netzschalter gedrückt ist: Prüfen Sie den Netzanschluss und die Steckdose.
2. Kein Nebel oder zu wenig Nebel:

- Prüfen Sie, ob sich Medikament in der Medikamentenschale befindet.
- Den Vernebler auf